

COMMUNIQUÉ

Pour diffusion immédiate
Le 1^{er} octobre 2021

Ministère de la Santé
Ministère de l'Éducation

Élargissement des mesures de santé et de sécurité pour les élèves de la maternelle à la 12^e année

VICTORIA – Le gouvernement met à jour ses lignes directrices sur la santé et la sécurité de l'enseignement de la maternelle à la 12^e année afin d'exiger le port d'un masque pour les élèves de la maternelle à la 3^e année.

« L'apprentissage en personne est crucial pour le bien-être social et éducatif des élèves. Les lignes directrices en matière de santé et de sécurité dans nos écoles ont été élaborées sous la direction de la Santé publique et du BC Centre for Disease Control afin de permettre aux enfants de fréquenter l'école à temps plein et en personne en toute sécurité, a déclaré Jennifer Whiteside, ministre de l'Éducation. Nous savons que certains parents, élèves, enseignants et conseils scolaires sont très préoccupés, surtout dans les régions de la Colombie-Britannique où les taux de transmission sont plus élevés. Nous sommes à l'écoute de leurs préoccupations et, sur les conseils de la directrice de la santé publique de la province, nous prenons d'autres mesures pour que les familles, les élèves et le personnel se sentent en sécurité. »

À compter du lundi 4 octobre 2021, tous les élèves des écoles de la Colombie-Britannique devront porter un masque lorsqu'ils se trouvent à l'intérieur d'un bâtiment scolaire, y compris lorsqu'ils sont à leur bureau et dans les autobus. Cette mesure s'appuie sur les directives en vigueur pour tous les élèves de la 4^e à la 12^e année.

« Cette pandémie continue d'évoluer et nous faisons de même, a déclaré la D^{re} Henry. Nous devons apporter des changements en fonction de l'évolution de la situation. Nous savons que le virus de la COVID-19 se transmet plus rapidement, surtout chez les personnes non protégées par la vaccination. Cette mesure supplémentaire ajoute une couche de protection supplémentaire pendant que nous traversons cette phase de la pandémie. »

À partir de ce mois-ci, la Santé publique publiera un nouveau rapport mensuel qui informera les Britanno-Colombiens sur le virus et sur ses effets sur les enfants d'âge scolaire.

Comme cela a été annoncé en août, les médecins-hygiénistes régionaux pourront recommander des mesures de santé et de sécurité supplémentaires en fonction des conditions locales et régionales. Ils continueront également, de concert avec les districts scolaires, de recommander des mesures régionales supplémentaires, au besoin.

Les mesures annoncées aujourd'hui s'ajoutent aux lignes directrices en matière de santé et de sécurité en vigueur de la maternelle à la 12^e année, élaborées en concertation avec tous nos partenaires du secteur de l'éducation. Ces lignes directrices exigeront notamment des vérifications quotidiennes de l'état de santé, le lavage des mains, le maintien à domicile en cas de maladie et l'amélioration des systèmes de ventilation. Les lignes directrices comportent également des stratégies afin que les écoles maintiennent une certaine distance entre les personnes, y compris l'échelonnement des récréations, du déjeuner et des heures de transition

entre les cours, la gestion de la circulation des personnes dans les aires communes et l'utilisation de l'espace disponible pour éloigner les personnes les unes des autres.

Le gouvernement continuera de s'adapter à l'évolution de la pandémie et de travailler avec les parents, les enseignants, les districts scolaires, les détenteurs de droits des Premières Nations et tous ses partenaires en éducation pour s'assurer que les écoles sont sûres pour les élèves, les enseignants et le personnel.

Pour en savoir plus :

Pour consulter les lignes directrices actualisées en matière de santé et de sécurité de la maternelle à la 12^e année :

<https://www2.gov.bc.ca/assets/gov/education/administration/kindergarten-to-grade-12/safe-caring-orderly/k-12-covid-19-health-safety-guidlines.pdf>

Comment rechercher les contacts en milieu scolaire :

http://www.bccdc.ca/schools/Documents/Contact_tracing_schools_2021.pdf

Infographie sur la recherche des contacts :

http://www.bccdc.ca/schools/Documents/Contact_Tracing.pdf

Renseignements :

Ministère de l'Éducation
Communications gouvernementales et Engagement public
250 356-5963

Ministère de la Santé
Communications gouvernementales et Engagement public
250 361-5381



Rentrée 2021-2022

Mesures de santé publique et procédures scolaires
COVID-19



À garder en tête

- La situation continue d'évoluer;
- Les mesures pourraient changer;
- Les autorités de santé publique travailleront en collaboration avec nous pour les mesures additionnelles à mettre en place ou ajuster au besoin.

Prémices et rationnel pour la rentrée

Les **milieux scolaire** demeurent des milieux à **faible risque de transmission**.

D'un point de vu provincial, nous sommes sur la bonne voie pour atteindre **l'objectif de vaccination de 85%**.

Les vaccins sont le moyen le plus efficace pour réduire le risque de COVID-19 **y compris contre la variante Delta**.

Bien que **les enfants de moins de 12 ans** ne puissent pas être vaccinés, ils sont **moins susceptibles de contracter et de propager la COVID-19 et présentent un risque plus faible de conséquences graves**.

Les jeunes ont été **particulièrement touchés par les mesures restrictives** pendant la gestion de cette pandémie.



Mesures de prévention des maladies infectieuses



Saines habitudes d'hygiène personnelle

Lavage des mains

Étiquette respiratoire

Vérification journalière des symptômes

Demeurer à la maison lorsque malade

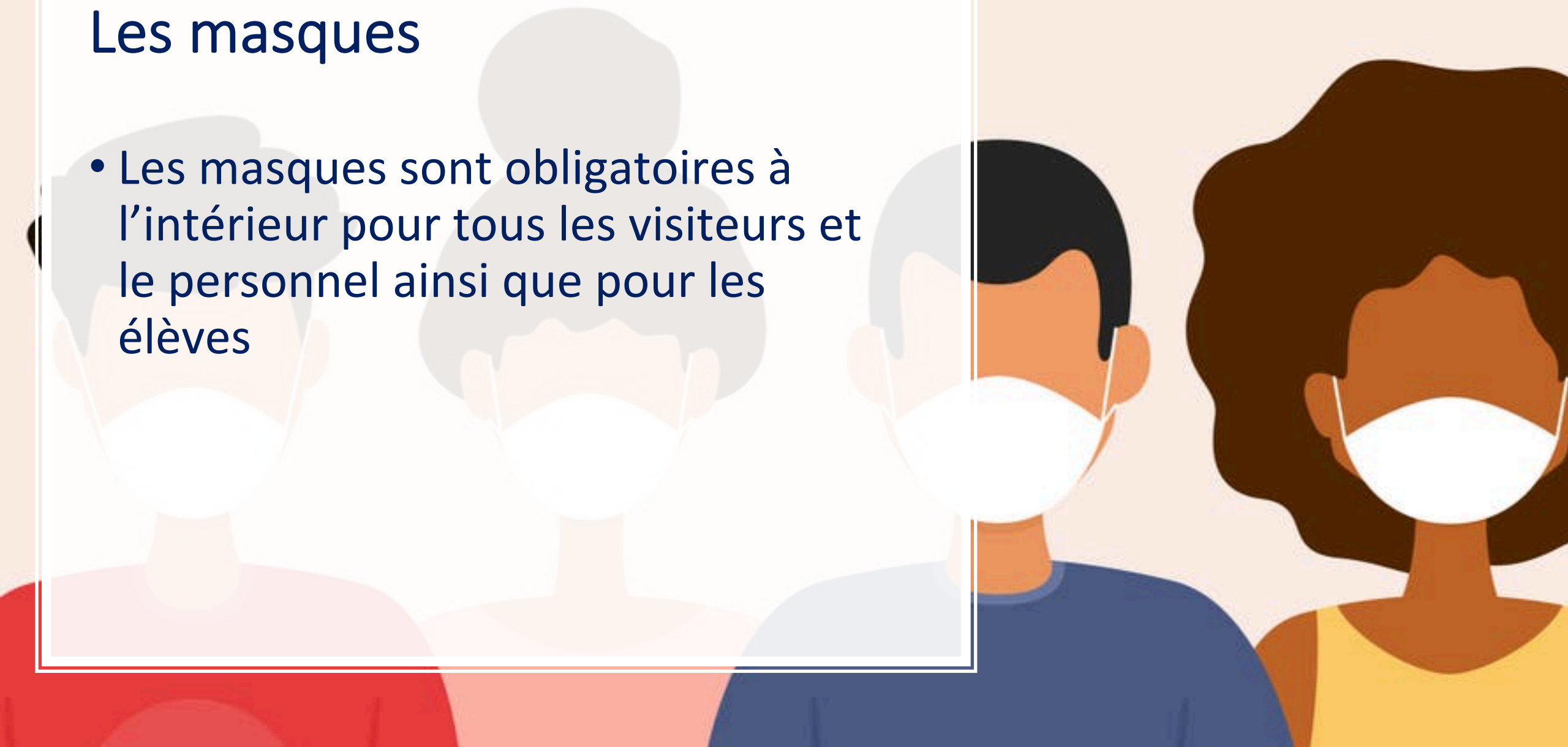
Respect de l'espace personnel des autres

Port du masque pour le personnel et tous les élèves



Les masques

- Les masques sont obligatoires à l'intérieur pour tous les visiteurs et le personnel ainsi que pour les élèves



Ventilation et échange d'air



- **Ouvrir les fenêtres** lorsque le temps le permet et que cela n'affecte pas le fonctionnement des systèmes de ventilation.
- Les climatiseurs et les ventilateurs portables doivent diriger l'air des endroits élevés vers les endroits plus bas au lieu de souffler l'air d'une personne à l'autre.

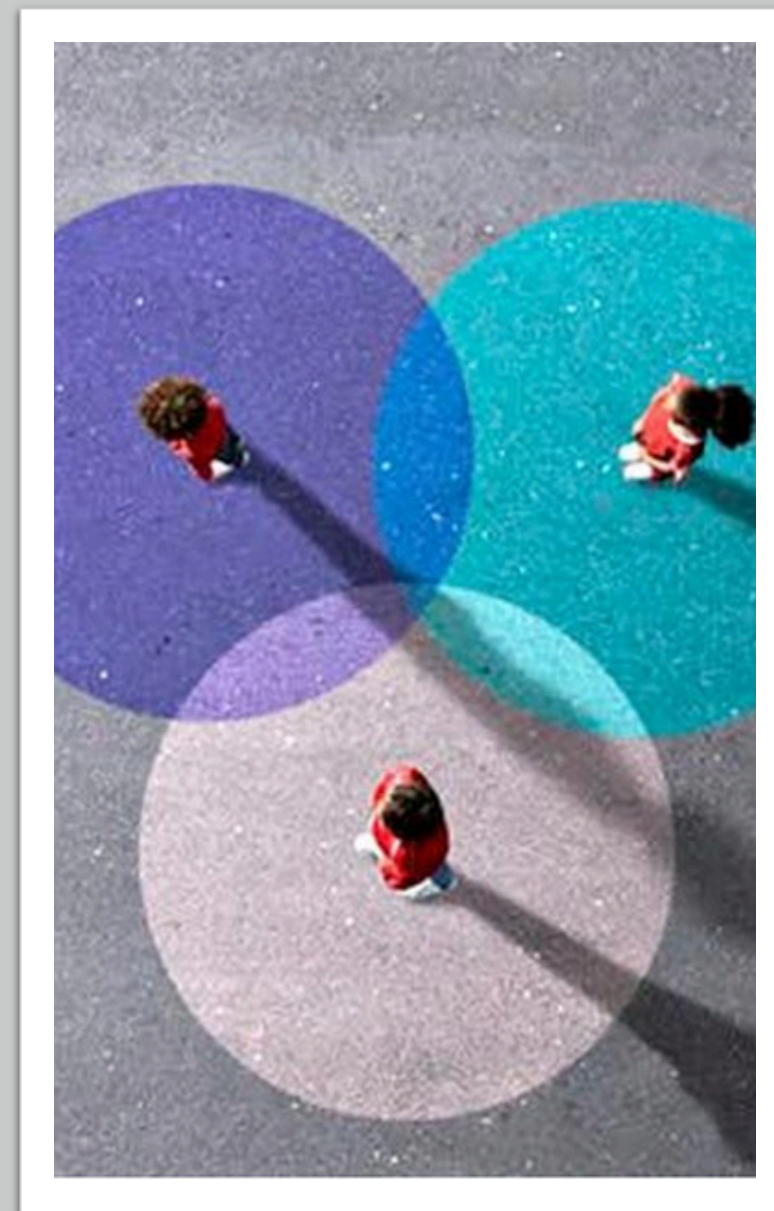
Nettoyage et désinfection

- Les surfaces (y compris celles qui sont fréquemment touchées) seront nettoyées et désinfectées une fois par jour et/ou lorsqu'elles sont visiblement sales.
- L'utilisation des **articles fréquemment touchés** qui ne sont pas facilement nettoyables **ne sera pas limité**.
- Il n'est pas nécessaire de limiter l'utilisation des fontaines d'eau, leur nettoyage peut se faire comme pour toute autre surface (Il est recommandé de se laver les mains avant de les utiliser).



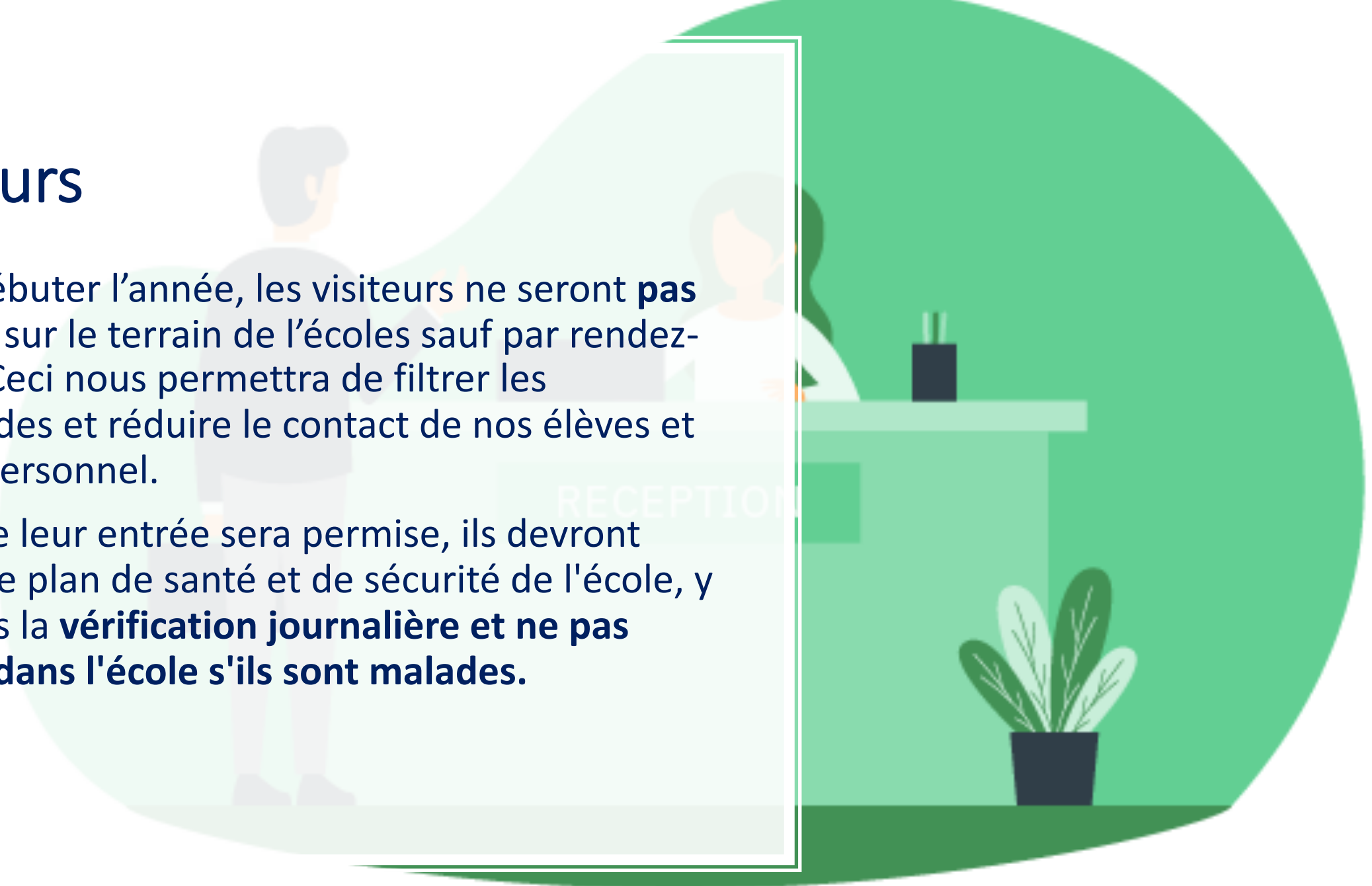
Distanciation et utilisation de l'espace

- Une **distanciation physique stricte n'est plus nécessaire.**
- Les écoles peuvent revenir aux configurations et aux activités de la salle de classe et d'apprentissage qui répondent le mieux aux besoins des apprenants.
- Les écoles peuvent continuer de **maximiser l'utilisation de l'espace** entre les personnes, notamment en
- Encourageant le personnel et les élèves à **respecter l'espace personnel des autres** à l'aide de supports visuels, des panneaux, des messages-guides et des modèles vidéo, si nécessaire..
- **Gérant le flux de personnes** dans les zones communes (ex. entrées, couloirs et autour des casiers) afin de permettre aux gens de passer facilement.
- **Empêchant les attroupements** aux heures d'arrivée et de départ.
- Amenant les **élèves à l'extérieur le plus possible.**



Visiteurs

- Pour débuter l'année, les visiteurs ne seront **pas permis** sur le terrain de l'école sauf par rendez-vous. Ceci nous permettra de filtrer les demandes et réduire le contact de nos élèves et notre personnel.
- Lorsque leur entrée sera permise, ils devront suivre le plan de santé et de sécurité de l'école, y compris la **vérification journalière et ne pas entrer dans l'école s'ils sont malades.**



Nourriture et services alimentaires

The background features a stylized illustration of three fruits: an orange on the left, a red apple in the center, and a carrot on the right. The orange is depicted with several small brown spots. The apple has a short brown stem and a few green leaves. The carrot is shown with its characteristic orange color and green leafy top. The entire scene is set against a light blue background with a subtle circular gradient.

- Les services alimentaires peuvent revenir à la normale avec les pratiques habituelles de sécurité alimentaire.
- Les écoles doivent continuer à insister sur le fait que la nourriture, les boissons ou tout autre objet que l'on porte à la bouche, ne doivent pas être partagées.
- Le salon du personnel ne peut être utilisé pour des rassemblements alors les repas du diner devront être consommés dans votre salle de classe.



Événements et rassemblements

- Pour les rassemblements et les événements spéciaux vous devez:
- **Maximiser l'utilisation de l'espace.**
- **Respecter les recommandations de santé publique** locales, régionales, provinciales et fédérales qui s'appliquent à la communauté.
- 50 personnes ou 50% de la capacité de la salle

Cours d'éducation physique et sport

- Répartir les étudiants et le personnel dans tout l'espace disponible.
- **Encourager les activités et les programmes en plein air**, autant que possible.
- **Le personnel et les élèves doivent porter des masques** pendant les cours de PHE/programme en plein air **lorsqu'ils sont à l'intérieur** et qu'une barrière n'est pas présente*.
- Les élèves ne sont **pas tenus de porter des masques pendant les activités sportives de haute intensité**, le port d'un masque pendant la pratique de ces activités reste un choix personnel.
- Les activités sportives intra et inter écoles sont permises, mais doivent respecter les recommandations régionales, locales et provinciales.



PLAN DE PRÉVENTION DES MALADIES TRANSMISSIBLES - École Beausoleil 2021-2022

Le plan suivant a été élaboré en collaboration avec le comité santé et sécurité de l'école et est conforme aux lignes directrices du ministère de l'Éducation sur les maladies transmissibles liées à la COVID-19 pour les établissements scolaires de la maternelle à la 12e année. Il sera révisé de manière régulière afin de répondre aux nouvelles normes et améliorer son efficacité.

<https://www2.gov.bc.ca/gov/content/education-training/k-12/covid-19-safe-schools#mental-health>

ÉCOLE : Beausoleil

DATE DE RÉVISION : 1 octobre 2021 Nouvelles mesures



Les mesures ci-dessous doivent toujours être en place et respectées.

PROTOCOLES DE PRÉVENTIONS DES RISQUES DE PROPAGATION DES MALADIES TRANSMISSIBLES	
Transport et autobus	<p>Nettoyage</p> <ul style="list-style-type: none">▪ Les surfaces fréquemment touchées seront nettoyées et désinfectées au moins 1x/jour.▪ Les autres surfaces seront désinfectées 1x/jour, en fin de journée.▪ Les surfaces fréquemment touchées seront nettoyées et désinfecter les surfaces lorsqu'elles sont sales.▪ Le nettoyage normal sera effectué conformément aux pratiques habituelles. <p>Ventilation</p> <p>Le système de ventilation de notre école est à la fine pointe de la technologie. La qualité de l'air est donc excellente.</p> <p>Distanciation</p> <p>Tous les élèves porteront un masque lors du transport scolaire. De plus, les élèves seront dispersés le plus possible dans l'autobus si des sièges vides sont disponibles.</p> <p>Mesures d'hygiène personnelle</p> <p><i>Les stratégies suivantes seront utilisées pour encourager les conducteurs d'autobus et les passagers à pratiquer l'hygiène des mains avant et après le transport :</i></p> <ul style="list-style-type: none">▪ Encourager les élèves au nettoyage des mains avant de départ en autobus▪ Les enseignant.es s'assureront que les élèves se soient lavés les mains avant leur départ en autobus, à la fin des classes. <p>Masque</p> <p>Les conducteurs d'autobus, les adultes bénévoles, les visiteurs et tous les élèves porteront des masques lors du transport scolaire.</p> <p>*Les masques devraient être portés avant l'embarquement</p>

<p>Entrée à l'école</p>	<p>Tous les visiteurs, les élèves et le personnel doivent être informés des mesures en vigueur avant d'entrer à l'intérieur de l'école :</p> <ol style="list-style-type: none"> 1. Vérification journalière des symptômes 2. Demeurer à la maison s'ils sont malades 3. Port du masque pour tous les adultes et élèves de la 4^{ème} à la 12^{ème} 4. Lavage des mains dès l'entrée dans l'école 5. Étiquette respiratoire 6. Respecter l'espace personnel des autres <p>Diverses méthodes de communications seront utilisées pour assurer l'information de tous: <i>(Exemples de stratégies de communications)</i></p> <p>Tous : Publication du plan sur le site web de l'école Personnel : Vidéo/formation/orientation/rappels Parents : Mémos de la semaine/infolettres Élèves : Rappels et promotion/modélisation des bonnes habitudes en salle de classe</p> <p>Des rappels visuels seront apposés à l'entrée afin de rappeler à tous les visiteurs et au personnel :</p> <ol style="list-style-type: none"> 1. D'effectuer la vérification des symptômes 2. De ne pas entrer dans l'école s'ils sont malades, 3. De l'obligation de port du masque pour tous les adultes et tous les élèves
<p>Visiteurs</p>	<p>Afin de contrôler la venue des visiteurs, les parents sont encouragés à déposer/ramasser les élèves à l'extérieur de l'école le plus possible.</p> <p>Les visiteurs devront prendre un rendez-vous par courriel ou téléphone avant leur venue en précisant :</p> <ul style="list-style-type: none"> La date : L'heure : La raison de la visite : Les endroits qui seront visités : <p>*Les déplacements des visiteurs seront limités uniquement aux endroits nécessaires à l'objectif de la visite.</p> <p>Les visiteurs devront respecter les mesures suivantes :</p> <ol style="list-style-type: none"> 1. Vérification journalière des symptômes; 2. Demeurer à la maison s'ils sont malades; 3. Port du masque pour tous les adultes et élèves ; 4. Signer le registre des présences lors de leur entrée; 5. Lavage des mains dès l'entrée dans l'école et au besoin pendant leur visite (ex. avant de manipuler de la nourriture, après être allés aux toilettes, etc.) ; 6. Pratiquer la bonne étiquette respiratoire; 7. Respecter l'espace personnel des autres; <p><i>Des processus doivent être en place pour veiller à ce que le personnel itinérant, les enseignants suppléants et les visiteurs connaissent le plan de l'école en matière de maladies transmissibles et leur responsabilité de suivre les mesures en tout temps.</i></p>

	<p>Stratégies mises en place pour assurer la communication des mesures/plan aux visiteurs:</p> <p>Personnel itinérant : Vidéo explicative, publication du plan sur le site web, rappels visuels Personnel suppléant : Vidéo explicative, publication du plan sur le site web, rappels visuels Visiteurs : Publication du plan sur le site web, apposer des affiches de rappels visuels</p>
<p>Protocole de développement de symptômes à l'école</p>	<p>Gérer un élève développant des symptômes :</p> <p>Si un élève commence à présenter des symptômes de maladie ou d'infection à l'école, il est recommandé de :</p> <ul style="list-style-type: none"> ▪ Séparer rapidement l'élève présentant les symptômes en le plaçant dans un endroit isolé (favoriser une porte), sécuritaire et qui permettra au personnel désigné d'en assurer la supervision jusqu'à ce que les parents viennent le chercher ; ▪ Mettre un masque et des gants (voir méthode sécuritaire pour la mise de masque et gants ; https://publications.msss.gouv.qc.ca/msss/fichiers/2019/19-207-09F.pdf https://publications.msss.gouv.qc.ca/msss/fichiers/2020/20-210-41W.pdf ▪ Si l'élève est capable de mettre un masque, lui indiquer comment mettre le masque ; ▪ Contacter les parents/tuteurs de l'enfant qui présente des symptômes en leur indiquant de venir le chercher immédiatement ; ▪ Rappeler à l'élève de pratiquer la bonne étiquette respiratoire, le lavage des mains fréquent et de demeurer à une distance sécuritaire dans la mesure du possible ; ▪ Assurer la supervision des autres élèves, au besoin. ▪ Nettoyer et désinfecter toutes salles ayant reçu un élève symptomatique selon les recommandations de la santé publique avant que d'autres élèves ou membres du personnel ne puisse y entrer. <p><i>Tout élève développant des symptômes d'infection à la COVID-19 pendant les heures de soutien doit être récupéré par ses parents.</i> <i>Le personnel présentant des symptômes devrait rentrer à la maison immédiatement</i> ***Si un cas de Covid 19 est diagnostiqué, la santé publique prendra en charge la gestion du traçage et avisera l'école des mesures additionnelles à mettre en place le cas échéant.</p> <p>Directives pour le personnel développant des symptômes à l'école : Les membres du personnel développant des symptômes de maladie ou d'infection à l'école doivent contacter la direction afin de l'informer et quitter les lieux immédiatement lorsque la supervision des élèves à sa charge est assurée.</p>
<p>Protocole de retour à l'école après avoir été malade</p>	<p><i>Les notes médicales ne sont pas requises pour confirmer l'état de santé des personnes revenant à l'école, au-delà de celles requises pour tout accommodement médical selon la pratique habituelle des ressources humaines.</i></p> <p>Le retour du personnel et des élèves développant des symptômes dépendra du type de symptômes expérimentés.</p> <p>Le personnel et les parents sont invités à se référer aux ressources suivantes : http://www.bccdc.ca/Health-Info-Site/Documents/COVID_public_guidance/When_to_get_tested.pdf</p>

<p>Mise en place et tenue des registres de présences</p>	<p><i>Des registres de présences du personnel, des élèves, des parents et des visiteurs (y compris pour les enseignants suppléants, les enseignants/spécialistes itinérants, le personnel du district, les parents/gardiens et les bénévoles) entrant dans l'école doivent être mis en place et maintenus à jour; Des listes précises des présences des élèves présents en classe et dans les autobus doivent être maintenus à jour.</i></p> <p>*Les registres des présences quotidiennes doivent être conservés pendant au moins 45 jours.</p> <p>Exemple de stratégie de mise en place :</p> <p>Parents/visiteurs Les registres seront disponibles à l'entrée de l'école. Tout visiteur devra signer le registre à son arrivée et à son départ. Les registres seront conservés pendant un minimum de 45 jours.</p> <p>Personnel en remplacement et spécialiste: Les registres seront disponibles à l'entrée de l'école. Tous les membres du personnel en remplacement ainsi que les spécialistes devront signer le registre à leur arrivée. Les registres seront conservés pendant un minimum de 45 jours.</p> <p>Élèves :</p> <p><i>Stratégie pour le maintien des registres de présences en classe :</i></p> <ul style="list-style-type: none"> ▪ Ex. Les enseignants sont tenus d'effectuer la prise de présence en début de journée à l'élémentaire. <p><i>Stratégie pour le maintien des registres de présences dans les autobus :</i></p> <ul style="list-style-type: none"> ▪ Les présences seront prises par les conducteurs d'autobus et transmises à la direction d'école au besoin.
<p>Organisation/maximisation de l'espace</p>	<p>L'utilisation de l'espace doit être maximisée en tout temps à l'école.</p> <ul style="list-style-type: none"> ▪ S'assurer que les gens ont suffisamment d'espace pour éviter les contacts physiques. ▪ Gérer le flux de personnes dans les zones communes comme les couloirs et casiers. ▪ Minimiser les encombrements pour permettre aux gens de passer facilement. ▪ Prévenir les attroupements aux heures d'embarquement et de débarquement. ▪ Rappeler aux élèves et au personnel qu'ils doivent respecter l'espace personnel d'autrui. ▪ Amener les élèves à l'extérieur autant que possible <p>(Ex. à l'aide de supports visuels, des panneaux, des messages-guides et des modèles vidéo, etc)</p> <p>Stratégies pour maximiser l'utilisation de l'espace et diminuer les risques de congestion et de contact physique entre personnes (Exemple de moments présentant un risque: Assemblées, transitions, utilisation du gymnase ou de la bibliothèque par plusieurs groupes d'élèves, etc.) :</p> <p>Quelques stratégies seront utilisées pour maximiser l'utilisation de l'espace et réduire les risques de contact involontaires :</p>

	<ul style="list-style-type: none"> ▪ Décalez les heures de récréation, de dîner et de transition entre les classes afin de laisser plus d'espace à chacun. ▪ Emmenez les élèves plus souvent à l'extérieur, où et quand cela est possible.
Fontaines d'eau	L'utilisation des fontaines n'est pas limitée.
Services d'alimentation et nourriture	<p>Les services alimentaires (ex. : programmes de repas, cafétérias, activités de financement, etc.) suivent les pratiques opérationnelles et les normes de sécurité alimentaire.</p> <ul style="list-style-type: none"> ▪ Assurer l'offre des formations Food safe lorsque nécessaire; ▪ Respecter les normes et pratiques sécuritaires; ▪ Ne pas partager de nourriture ou de breuvages ; ▪ Laver vos mains avant et après avoir manipulé de la nourriture ;
Curriculum, programmes et activités	<p>Pour les cours de musique et d'éducation physique et santé les pratiques de prévention suivantes seront mises place :</p> <p>ex. : Rappels visuel de porter le masque pour les activités à faibles intensité,</p> <p>Les sorties scolaires locales et internationales seront effectuées conformément aux recommandations et exigences des autorités de santé publique locale, régionales, provinciales et fédérales pertinentes pour les voyages locaux et/ou internationaux.</p>

Rassemblements et événements	
Rassemblements et événements	<p><i>Les rassemblements et événements parascolaires et communautaires à l'école (incluant les événements intra et inter scolaires) doivent être conformes aux recommandations et exigences locales, régionales, provinciales et fédérales pertinentes en matière de santé.</i></p> <p>Précisions pour la tenue d'événements :</p> <p>L'organisateur devra : Tenir un registre des participants; S'assurer que les limites de participants (50 personnes ou 50% de la capacité du local) sont respectées; Maximiser l'utilisation de l'espace est maximisée; S'assurer qu'il y a assez d'espace pour que les participants puissent vaquer à leurs occupations sans contact avec les autres participants.</p> <p>Les spectateurs devront : Effectuer la vérification des symptômes avant de venir à l'école; Signer un registre de présence; Se laver les mains à l'entrée</p>
Utilisation communautaire des écoles	<p><i>L'utilisation communautaire des établissements scolaires est permise et doit être conforme aux lignes directrices, recommandations et exigences en matière de santé publique.</i></p> <p>https://www2.gov.bc.ca/assets/gov/health/about-bc-s-health-care-system/office-of-the-provincial-health-officer/covid-19/covid-19-pho-order-gatherings-events.pdf</p>

MESURES ENVIRONNEMENTALES	
Ventilation et renouvellement de l'air	<p>Tous les systèmes de CVC (chauffage, ventilation et climatisation) du CSF doivent être exploités et entretenus conformément aux normes et spécifications, et doivent fonctionner correctement.</p> <p>Si les systèmes de ventilations se brisent ou deviennent défectueux, les stratégies suivantes seront mises en place :</p> <ul style="list-style-type: none"> ▪ Ouvrir les fenêtres lorsque possible; ▪ Sortir dehors avec les élèves ▪ Etc. <p>Les climatiseurs portatifs et les ventilateurs ne seront utilisés que dans les espaces ventilés, avec l'air dirigée de haut en bas.</p> <p>Lors des épisodes de chaleur excessives ou de mauvaise qualité de l'air, les stratégies d'atténuation des risques suivantes seront mises en place afin de réduire les risques liés au manque possible de ventilation :</p> <ul style="list-style-type: none"> • Fermer les portes et les fenêtres; • Limiter les entrées et les sorties
Nettoyage et Désinfection du bâtiment	<p>Le nettoyage normal de l'école est effectué conformément aux pratiques habituelles.</p> <ul style="list-style-type: none"> ▪ Des pratiques sont en place pour nettoyer et désinfecter toute surface qui aurait entré en contact avec les fluides corporels d'une personne (élève, personnel ou visiteur) après que cette même personne ait présenté des symptômes de maladie transmissible. ▪ Les surfaces fréquemment touchées (celles touchées par un plus grand nombre de personnes) seront nettoyées et désinfectées au moins 1x/jour. ▪ Les autres surfaces sont désinfectées 1x/jour.

MESURES PERSONNELLES	
Vérification quotidienne des symptômes	<p>Tous les membres du personnels et les élèves doivent effectuer la vérification de leurs symptômes avant de se rendre à l'école.</p> <p>Tous les membres du personnels et les parents s'engagent à effectuer la vérification journalière des symptômes avant de venir ou de permettre à son enfant de se rendre à l'école.</p> <p>L'administration en collaboration avec le comité SST ou le représentant SST effectuera des rappels réguliers au personnel, aux parents et aux élèves en lien avec leur responsabilité d'effectuer une vérification quotidienne des symptômes.</p>

	<ul style="list-style-type: none"> ▪ Les ressources à leur disposition afin de faciliter cette vérification seront publicisées à l'aide des mémos de la semaine (ex. : <u>l'application</u> de vérification quotidienne pour la maternelle à la 12e année). https://www.k12dailycheck.gov.bc.ca/healthcheck?execution=e1s1
<p>Rester à la maison en cas de maladie / Quoi faire en cas de maladie</p>	<p>Des rappels réguliers seront effectués au personnel, aux parents et aux élèves de rester à la maison lorsqu'ils sont malades et des ressources mises à leur disposition pour mieux gérer les symptômes (ex. : <u>l'application</u> de l'outil d'auto-évaluation de la C.-B.).</p> <p>Tous les membres du personnel s'engagent à demeurer chez eux lorsqu'ils présentent des symptômes de maladies transmissibles.</p>
<p>Hygiène des mains</p>	<p>Les installations de nettoyage des mains sont disponibles et accessibles dans toute l'école pour l'usage fréquent du personnel, des visiteurs et des élèves.</p> <p>Le personnel doit se laver les mains :</p> <ul style="list-style-type: none"> ▪ à l'arrivée à l'école ; ▪ Après être allé aux toilettes ; ▪ Avant et après les transitions dans l'école (c.-à-d. passer dans une autre salle, de l'extérieur vers l'intérieur, transition vers le service de garde si applicable, etc.) ; ▪ Avant de toucher à la nourriture/aider les élèves avec leurs repas ; ▪ Avant et après avoir utilisé du matériel commun ▪ Avant et après avoir offert les premiers soins ; ▪ Après tout contact avec des fluides corporels (c.-à-d. mucus, salive, vomi, sang) ; ▪ Après avoir nettoyé de surfaces souillées ; ▪ Avant de mettre et après avoir enlevé des gants ; ▪ Avant de mettre et après avoir enlevé un masque ; ▪ Après avoir manipulé des poubelles ; ▪ Lorsque vous quittez l'école. <p>Les élèves devraient laver leurs mains :</p> <ul style="list-style-type: none"> ▪ Avant d'entrer dans l'autobus ; ▪ Quand ils arrivent à l'école, dans l'école ; ▪ Avant et après les transitions dans l'école (c.-à-d. passer dans une autre salle, de l'extérieur vers l'intérieur, transition vers le service de garde, etc.) ▪ Avant de manger ou boire ; ▪ Après être allé aux toilettes ; ▪ Après avoir touché des animaux ; ▪ Après s'être mouché, avoir éternué ou toussé dans les mains ; ▪ Quand leurs mains sont visiblement sales ; ▪ Quand ils quittent l'école. <p>Note : Enseignez aux élèves la bonne hygiène respiratoire (tousser dans le coude ou dans un mouchoir, jeter les mouchoirs à la poubelle, laver ses mains). Modélisez et rappelez le lavage des mains correct et fréquent aux élèves.</p>

Étiquette respiratoire	<p>Les stratégies suivantes seront utilisées pour modéliser et rappeler la bonne étiquette respiratoire (i.e. : tousser dans le coude ou dans un mouchoir, jeter les mouchoirs à la poubelle, laver ses mains)</p> <ol style="list-style-type: none">1. Apposer des affiches de rappel2. Vidéos3. Enseignement en salle de classe
-------------------------------	---

ÉQUIPEMENT DE PROTECTION INDIVIDUELLE

<p>Masques</p>	<p>Le port du masque à l'intérieur de l'école est obligatoire pour :</p> <ul style="list-style-type: none"> ▪ Le personnel, ▪ Les adultes bénévoles, ▪ Les visiteurs, ▪ Les parents, ▪ Les élèves <p>À l'exception des situations où :</p> <ul style="list-style-type: none"> ▪ La personne ne peut tolérer le port d'un masque pour des raisons de santé physique ou mentale ; ▪ La personne est incapable de mettre ou de retirer son masque sans l'aide d'une autre personne ; ▪ Le masque est retiré temporairement afin d'identifier la personne qui le porte ; ▪ Le masque est retiré temporairement pour se livrer à une activité éducative qui ne peut pas être réalisée en portant un masque (par exemple, jouer d'un instrument à vent, durant une activité physique de haute intensité, etc.) ; ▪ La personne se trouve derrière une barrière ; ▪ Offrir un service à un élève qui nécessite d'avoir des repères visuels, de voir les expressions faciales et/ou la lecture le visionnement du mouvement des lèvres sont importantes. <p>*L'école doit s'assurer que des masques sont disponibles pour ceux qui ont oublié le leur.</p>
-----------------------	---

MILIEU SAIN QUI FAVORISE LA BIENVEILLANCE ET LES SAINES HABITUDES

<p>Pratiques personnelles de prévention</p>	<p>Les stratégies suivantes seront mises en place pour encourager régulièrement les élèves à mettre en pratique les mesures de prévention personnelle telles que l'hygiène des mains et l'étiquette respiratoire :</p> <p>ex. : Affiches de rappel, annonces du matin, visionnement de vidéos en salle de classe, inviter une infirmière scolaire, etc.</p>
--	---

<p>Espace personnel</p>	<p>Les stratégies suivantes seront mises en place pour encourager le personnel et les élèves à considérer et à respecter l'espace personnel des autres.</p> <p>Exemple de stratégies :</p> <p>Modélisation par les adultes Rappels visuels (affiches et marqueurs sur le sol) Distribuer la fourniture de manière à maximiser l'utilisation de l'espace et faciliter le respect de l'espace personnel de chacun</p> <p>*L'espace personnel est la distance à laquelle une personne se sent à l'aise à côté d'une autre personne.</p>
<p>Approches bienveillantes et inclusives</p>	<p>Des approches positives et inclusives ont été définies pour appuyer les pratiques personnelles de prévention des élèves.</p> <p>Le personnel adoptera une approche de modélisation des saine habitude d'hygiène de vie, sensible aux traumatismes et une écoute sans jugement en ce qui a trait au respect des mesures.</p> <p>Stratégies pour favoriser un milieu sain et bienveillant :</p> <ul style="list-style-type: none"> ▪ Avoir une communication claire et transparente ▪ Écoute des besoins des autres

<p>PLAN DE COMMUNICATION DES MESURES ET DU PLAN</p>	
<p>Communication</p>	<p>Personnel : Par courriel, réunion du personnel Parents : Par courriel, site web Élèves : Assemblée, courriel, enseignant.e</p>

Visitez le site CSF Bienveillance <https://bienveillance.csf.bc.ca/limportance-du-bien-etre-du-personnel-scolaire/>

NEWS RELEASE

For Immediate Release
2021EDUC0059-001880
Oct. 1, 2021

Ministry of Education
Ministry of Health

Expanded health, safety measures for K-12 students

VICTORIA – Government is updating its K-12 education health and safety guidelines to require masks for kindergarten to Grade 3 students.

“In-person learning is crucial for the social and educational well-being of students. The health and safety guidelines in our schools were developed under the guidance and direction of the Public Health Office (PHO) and BC Centre for Disease Control to allow children to safely attend school on a full-time, in-person basis,” said Jennifer Whiteside, Minister of Education. “We know there is a high level of concern among some parents, students, teachers and boards of education, especially in regions of B.C. where transmission rates are higher. We are listening to the concerns of people and, on the advice of the provincial health officer, taking further action so that families, students and staff feel secure.”

Beginning Monday, Oct. 4, 2021, all students in B.C. schools will be required to wear a mask when inside a school building, including while at their desks and on buses. This builds on the existing guidelines that currently apply to all students in grades 4 to 12.

“This pandemic continues to evolve and so do we,” said Dr. Bonnie Henry, provincial health officer. “We need to make changes to fit the situation as it's arising. We know the COVID-19 virus is being transmitted more rapidly, particularly to those who don't have the protection that vaccination offers. This extra measure adds another layer of protection as we navigate this phase of the pandemic.”

Beginning this month, the PHO will release a new monthly report that will inform British Columbians about the virus and how it effects school-aged children.

As announced in August, regional medical health officers (MHOs) may recommend additional health and safety measures in response to local and regional conditions. MHOs will continue to work with school districts to recommend any additional regional measures as required.

These measures build on the existing K-12 health and safety guidelines, which were developed in consultation with all education partners. The guidelines include daily health checks, hand washing, staying home when sick and improved ventilation systems. The guidelines also contain strategies for schools to help create space between people, including staggered recess, lunch breaks and class transition times, managing the flow of people in common areas, and using available space to spread people out.

Government will continue to be responsive to changes in the pandemic and will continue working with parents, teachers, school districts, First Nations rights-holders and all education partners to make sure schools are safe for students, teachers, and staff.

Learn More:

To see updated K-12 health and safety guidelines, visit:

<https://www2.gov.bc.ca/assets/gov/education/administration/kindergarten-to-grade-12/safe-caring-orderly/k-12-covid-19-health-safety-guidelines.pdf>

How contact tracing works in schools:

http://www.bccdc.ca/schools/Documents/Contact_tracing_schools_2021.pdf

Contact tracing infographic: http://www.bccdc.ca/schools/Documents/Contact_Tracing.pdf

Contacts:

Ministry of Education
Government Communications and Public
Engagement
250 356-5963

Ministry of Health
Government Communications and Public
Engagement
250 361-5381

Connect with the Province of B.C. at: news.gov.bc.ca/connect