



Journal Beausoleil

19 avril 2021

Chers parents de l'école Beausoleil,

Comme vous l'avez appris, les cas de COVID 19 augmentent dans les écoles de Victoria et dans le sud de l'Île. Encore une fois, je me dois de vous rappeler les mesures sanitaires essentielles afin de protéger la communauté éducative de notre école :

- Si votre enfant présente un symptôme pouvant être associé à la COVID-19, prière de ne pas le faire venir à l'école;
- Un lavage des mains fréquent et régulier est essentiel;
- Si le port du masque n'est pas obligatoire pour les élèves de maternelle à 3e année, il est recommandé à l'intérieur lorsque la distanciation physique de 2 mètres ne peut être respectée. (NB. Le port du masque est obligatoire à l'intérieur du bâtiment de l'école pour les adultes en tout temps);

Merci à toutes et à tous pour votre collaboration et vos efforts pour préserver notre école.



Rendement des élèves

Lors de la rencontre mensuelle avec l'APÉ de l'école Beausoleil, j'ai présenté le document ci-joint, permettant de visualiser les progrès de nos élèves dans le cadre de leur processus d'apprentissage.

Je désire attirer votre attention sur le progrès enregistré en français pour l'ensemble de nos élèves. Les efforts déployés ont porté leur fruit. Pour le reste de l'année, les mathématiques seront le centre de tous nos soins.

Journée de la terre

Le 22 avril sera la journée de la Terre. Les enseignants feront des activités ciblées au sujet de notre belle planète.

<https://jourdelaterre.org/qc/22-avril/campagne/jourdelaterrechezsoi/>

Bonne semaine,

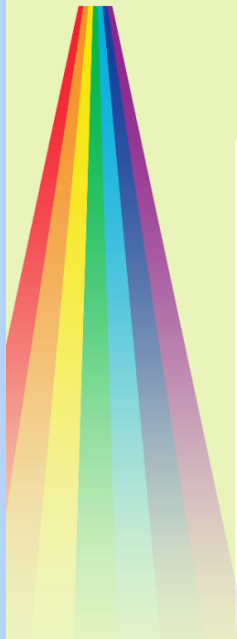
Pascale Bernier

Directrice



La Respiration Pleine Conscience pratiquée la semaine dernière avec Mme Valise :

L'Armure de Courage de Gaston



J'AI PEUR



Mouvement de respiration
pour dompter sa peur



- 1 Gaston ferme les yeux.
Il inspire par le nez et bloque sa respiration.
Puis il pose ses deux mains sur sa tête.
Il imagine une belle armure qui le protège.

- 2 Gaston garde l'air en lui
et dessine son armure de courage
avec ses mains : il les descend
devant lui jusqu'à ses pieds.



- 3 Protégé par son armure,
Gaston souffle très fort par la bouche,
et il dompte sa peur.

- 4 Gaston fait ce mouvement 3 fois.
Il faut bien 3 respirations
pour fabriquer une armure
aussi brillante que le soleil.



Classe de Mme Julie

Voici une oeuvre collective éphémère qui représente les animaux en voie d'extinction. Elle est installée dans la cour d'école. Mme Julie prendra des photos à tous les jours pour faire constater la métaphore de l'extinction, et elle fera une petite animation avec les photos à la fin :



Message des Rigolos

Les inscriptions pour le service de garde Les rigolos sont maintenant ouvertes aux familles de l'école Beausoleil.

Si vous désirez vous inscrire pour l'année 2021-2022, veuillez :

1 - veuillez vous rendre sur le site de la Fédération des parents francophones de Colombie Britannique <https://fpfcb.bc.ca/>

2- cliquez sur l'oeillet "garderies" - Les rigolos

3 - Remplir le formulaire de pré-inscription

Votre enfant sera mis sur notre liste d'attente automatiquement.

Si vous désirez des informations complémentaires à notre site internet, veuillez nous contacter à garderies@fpfcb.bc.ca

Veuillez noter que la nouvelle édition du guide pour les familles 2020-2021 sera prochainement disponible en ligne en français et en anglais.

Jocelyne Ky

Coordonnatrice des services de garde



Fédération des
parents francophones
de Colombie-Britannique

Fédération des parents francophones de C.-B.

223-1555 7e Avenue Ouest / Vancouver, C.-B. V6J 1S1

Tél: 604-736-5056 / **Sans frais:** 1-800-905-5056 / **Site web:** www.fpfcb.bc.ca
notre liste d'attente automatiquement.

Capsules Questions & Réponses de Mme Marie-Pierre Lavoie

Bonjour chers parents,

Voici les questions de la semaine du 12 avril :

Q. Si l'école temporaire à Braefoot n'est pas prête pour septembre et les parents sont obligés de garder leurs enfants à la maison ou d'investir en d'autres options éducatives, est-ce que nous serons compensés pour nos dépenses financières pour éduquer nos enfants?

R. Le projet d'aménagement de l'école temporaire à Braefoot suit présentement les étapes nécessaires pour l'ouverture en [septembre 2021](#). Advenant des retards qui ne nous permettraient pas d'accueillir les enfants à la rentrée scolaire, nous communiquerons avec les parents en leur donnant l'ensemble des détails nécessaires pour assurer la poursuite de l'éducation des enfants dans cette période de transition.

Q There is a large park across the street from the new school location called 'Braefoot Park'. It is maintained by Saanich Parks. This park has a playground, field, turf soccer field, and clubhouse (possibly a gym?). I'm wondering if anyone has contacted Saanich parks to discuss using these facilities for the children at the modular school?

R. I don't believe there is a gym in what you call a clubhouse. I am waiting for an answer from central office about your question and will communicate it when I receive it.

Q. Est-ce que le CSF est au courant que les consultations publiques du SD 61 se feront par zoom le 28 avril à 18:40? Pouvons nous avoir une représentation du CSF, ou ta présence, pour cette réunion? Pour nous aider à nous préparer cette rencontre, pouvez-vous nous dire comment les 2 commissions scolaires dont venue à une attente d'un terrain de 7 acres (10% du terrain?).

R. C'est vous qui m'avez appris qu'il y avait une consultation la semaine dernière, je n'étais pas au courant. Depuis, j'ai demandé à y être invitée et j'y serai. Pour l'explication à savoir comment nous en sommes venus à une entente de 7,3 acres, je vous reviens la semaine prochaine.

Q. Is everything on track so far with the project timeline ? Any problems that we should know about, such as delays with permits and licensing, infrastructure etc ?

R. Nous continuons de respecter les échéanciers.

Q. Can you please ask Kinetic to prepare "2 week lookahead" updates to share with parents?

R. The CSF meets regularly with the Construction Manager to ensure the CSF is aware of issues that may delay the project

Q. Will the CSF provide updates on construction and preparations throughout the summer months ? (we hope so!)

R. Oui

Q. Are the modular buildings being created / built locally (to be assembled onsite) ? If yes, this is a relief for efficiency and time saving. If no, this may risk extra delays. Please ask Kinetic to confirm the source of modulars (local vs off island/where?) and what are their contingency plans for delivery delays, missing parts etc.

R. Oui, les portatives sont en cours de construction ailleurs et seront assemblées sur place. Le CSF rencontre le fabricant toutes les semaines. S'il se produit des enjeux, le CSF travaillera avec le fabricant pour trouver des solutions qui n'influencent pas l'horaire.

Q. Cour de jeux

- what are the specific plans for play areas and structures which will be ready for school start in September 2021 ?
- will there be swings ? monkey bars ? slides ? what else ?
- what is the CSF's budget for playground this year ? Is there a multi-year vision ?
- what are the guidelines for planning play structures ?
- when will the parents be consulted and informed on plans and designs ?

R. Voici les quelques idées qui pourraient être réalisées avec le budget disponible pour la cour :

- structure de [jeu](#) naturelle avec une surface en fibres tout autour à titre de protection
- bac à sable avec couvercle pour les enfants qui sont plus petits
- aire pour cours en plein air avec des bancs
- gazon là où il faudra réparer le terrain
- quelques plantations du côté nord et ouest

- une surface dure dans la zone d'embarquement des autobus, et ajout possible de paniers de basketball
- des bacs pour un jardin communautaire

Une priorisation des possibilités ci-dessus sera peut être nécessaire si le budget ne permet pas faire le tout.

Q. Svp partager les dessins avec nos parents les dessins de l'école modulaire. Les documents circulent mais c'est la communauté qui n'a rien vu encore. Inspirez-nous ! Est-ce que le design de l'extérieur apparait belle comme une école primaire ? La FPFGB célèbre le succès de la construction de les Pionniers, mais leur APÉ et parents indiquent que leur nouvelle école modulaire est laid ("looks like a prison not a school", "no trees or shrubs, concrete boxes, bleh", "parents wanted fun and inspiring designs to represent the school as a welcoming place to learn")

R. The design and layout of the modular school was done with the view of creating a "village" that will include the amenities of a regular school.

Q. Quel est le plan pour le gymnase ? Quand sera-t-il prêt ?

R. Le gymnase fait partie de la phase 2. On travaille pour qu'il soit prêt début 2022.

Q. Since VIHA requires actual buildings for site visits, permits and licensing, what are the back-up plans in case of delays ? This is of major importance to many parents -- without childcare they have to make a choice between career or school.

R. Pour le plan B des Rigolos, il faut demander à la FPFGB

Q. Has or can the CSF explore fast-track options with VIHA executive ? At least to flag Beausoleil as a priority so that dates and steps / requirements are known and clear by all.

R. Pour le moment, il n'y a rien que le CSF puisse faire auprès de VIHA pour accélérer les choses

Q. How can CSF help the FPFGB with backup plans in case the buildings are not ready for inspection before Labour Day?

R. Le CSF travaille et continuera de travailler avec la FPFGB s'il y a du retard.

Q. Nouvelle école permanente : Quand est-ce que vous prévoyez consulter nos parents ?

R. La consultation avec les parents sera faite dans le stade de conception/design. Il y a d'abord le processus de subdivision et potentiellement variation du zonage.

Q. Dernièrement, comment est-ce que nous pouvons être d'assistance ? N'oubliez pas que M. Rankin est là aussi pour nous aider à débloquer des problèmes bureaucratiques etc., alors engagez-nous ou lui quand nécessaire ok.

R. Pour l'instant, il n'y a rien à faire pour nous aider, puisque les choses suivent l'échéancier. Nous sommes au courant de l'ouverture de M. Rankin avec qui nous avons déjà été en contact.

Pour ce qui est de l'échéancier, voici ce avec quoi nous travaillons pour l'instant. Il faut savoir que les choses peuvent changer à tout moment.

Pré-construction 40 jours - 29 janvier au **25 mars 2021** (rencontres, permis, budgets, plans)

Construction 101 jours - 26 mars au **13 août 2021** - Les choses bougent sur le terrain et avancent beaucoup. Je vous joins des photos.

Excavation, services publics, etc. 20 jours - 31 mars au **27 avril 2021**

Installation des portatives 78 jours - 27 avril au **13 août 2021** (bases, toit, électricité, mécanique, asphalte, paysagement)

Occupation 8 jours - 4 au **13 août 2021** (vérification, mise en service, inspection)

Je vous encourage à m'envoyer vos questions en indiquant « Questions de la semaine du XX » dans l'objet de votre courriel. Remplacez les XX par la date du **lundi** suivant (par exemple, pour le prochain bulletin, ce serait Questions de la semaine du 26 avril) et je m'efforcerai d'y répondre pour la semaine suivante. Il se peut que je n'ai pas encore de réponses, et si c'est le cas, je garderai les questions en banque pour y répondre dès que je peux.

Bonne semaine !

Marie-Pierre Lavoie

elle/she/her

Conseillère scolaire pour le Sud de l'Île de Vancouver

Conseil scolaire francophone de la Colombie-Britannique

mariepierre_lavoie@csf.bc.ca

778-977-6274



