



Journal Beausoleil

3 mai 2021



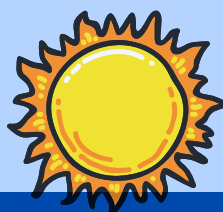
"On apprend du soleil" de David Bouchard (écrivain local)
Cette murale autochtone, à la manière de David Bouchard a été réalisée comme projet collectif par les 5 divisions durant les périodes de bibliothèque.

Chers parents de l'école Beausoleil,

Encore une fois, nous devons rappeler les mesures de sécurité que nous avons mis en place à l'école Beausoleil et que nous devons tous suivre.

- Au moindre symptôme pouvant être associé à la COVID-19, ne pas venir à l'école et contacter le 811;
- Se laver ou se désinfecter les mains régulièrement;
- La distanciation physique doit être observée et respectée dans la mesure du possible;
- Les activités extérieures sont préconisées;
- Le port du masque est obligatoire pour tous les adultes à l'intérieur de l'école (il est encouragé pour les élèves), et requis pour les adultes sur le terrain lorsque la distanciation physique de 2 mètres ne peut être respectée.

Alors que le processus de vaccination semble s'adresser désormais au personnel de l'éducation, les mesures rappelées ci-dessus demeurent toujours essentielles jusqu'à nouvel ordre. La collaboration de tous est la base de notre réussite.



L'Ourson témoin

Le 10 mai prochain, nous soulignerons la journée de « l'Ourson témoin ».

Diane Campeau, directrice de l'éducation autochtone, nous explique que cette journée souligne l'importance de l'application du principe de Jordan. Ce principe place les intérêts des enfants autochtones en priorité et c'est aussi une règle juridique qui a été nommée en souvenir de Jordan River Anderson. Cette règle s'assure que les enfants des Premières Nations avec statut peuvent accéder à tous les services publics dont ils ont besoin, quand ils en ont besoin au-delà des batailles de juridictions pour le financement des services.

Pour la journée de l'Ourson témoin la semaine prochaine, plusieurs projets et activités auront lieu. Par exemple, il y aura un défilé d'Ours témoins avec les masques de l'Ours esprit, qui est la mascotte de la journée. De plus, il y aura un pique-nique des Oursons témoins avec le toutou (ourson blanc/ours esprit avec capteur de rêves comme collier). Une bannière sera créée pour la journée. Des roches seront peinturées avec des motifs d'Ours esprit, de capteurs de rêves, ou des quatre couleurs des roues médicinales autochtones (soit rouge, jaune, blanc, et noir). Les roches seront placées dans le jardin par la suite. Finalement, un vitrail sera créé et décorera une de nos fenêtres.

N.B. La mascotte de la journée est l'Ours esprit, celui ci habite seulement en C.-B. Il est unique par le fait qu'il est blanc, et que sa famille est composée uniquement d'ours noirs de la C.-B.

Salon du livre du CSF

Du 18 au 20 mai, les élèves pourront participer de façon virtuelle, au Salon du livre du CSF. Ils recevront tous un signet. Vous trouverez le programme en pièce jointe.

Bonne semaine,

Pascale Bernier
Directrice



Nous sommes fiers de vous présenter officiellement la vidéo
de la Transition vers la maternelle Beausoleil,
pour les familles débutant avec nous en septembre 2021.
Une vidéo additionnelle sera complétée dans quelques semaines pour la rentrée
générale de tous les niveaux.



Merci de nous aider à la partager avec les familles
francophones de votre communauté & entourage !

Pour visionner le film dans sa Haute Définition originale, assurez-vous de cliquer
l'icône Paramètres/Settings et de sélectionner la qualité 4K :

<https://www.youtube.com/watch?v=0d8iaaTqitU>



Capsules Questions et réponses de Mme Marie-Pierre Lavoie

Bonjour chers parents,

Voici les questions de la semaine du 3 mai :

Question	Réponse
What are the guidelines for planning play structures? Les parents veulent un terrain de jeux classique comme dans toutes les écoles; comme a Bank St. Votre réponse me dit que le CSF ne planifie pas de construire ce type de playground.	J'ai posé la question au bureau central, je n'ai pas encore la réponse.
Est ce qu'on peut construire, nous meme un terrain un jeux (parce que le CSF ne le ferra pas)? Quelle sont les règles? Par exemple, est ce qu'on peut acheter une structure playground de Coscto et le construire nous meme sur le terrain de Braefoot? D'autre exemple Money bars, swings	Le CSF a un budget limité pour la partie landscape qui inclut le playground. S'il ya un surplus dans le projet en general, on peut accorder un montant pour fournir des "playground structures". Sinon, il n'y a pas de problème de faire la coordination avec les parents pour l'approvisionnement de structures à ajouter.
Est ce qu'on les parents peuvent être consulter sur les options potentielle pour l'exorcise physique? Peut être on préfère avoir des balançoire que un arbre par exemple.	Voir la réponse précédente
Will there be swings ? monkey bars ? slides ? what else ?	La première ébauche du plan conceptuel pour l'aménagement est jointe ; le plan est en cours de révision car il dépassait le budget. Le designer de landscape repense la conception pour s'aligner avec le budget. Les structures mentionnées ne sont pas prévues pour l'instant ; conformément à la réponse à la question plus haut, si le budget vers la fin de la construction le permet, l'ajout de ces structures peut être envisagé.
What is the CSF's budget for playground this year ? Is there a multi-year vision ?	The capital budget for landscaping (including the playground) is around \$40K
Est ce que la phase « Excavation, services publics, etc. » a terminer a date le 27 avril?	Excavation of building footprint completed; installation of sonotubes in process.
Pourquoi est ce que une solution gymnase n'est plus en discussion pour Sept 2021? Dans nos reunions APE avec St Amant et vous, vous nous avez assurer que il y aurais une solution, soit construit, soit louer etc. Votre dernière réponse était que vous chercher maintenant une solution pour 2022. Pourquoi est ce qu'on peut pas avoir une solution pour 2021	Nous cherchons bien sûr une solution pour septembre 2021; c'est le gymnase physique qui ne sera pas construit avant janvier 2022. Pour l'instant, je ne sais pas quelle est la solution pour septembre 2021. Pour ne pas retarder l'approbation de la phase 1 (École) par le Ministère, et comme il n'y avait pas une solution évidente pour le gymnase (la structure n'étant pas régulière comme pour les portatives), on a opté que le gymnase soit dans la phase 2. La demande pour financement pour le gymnase a été faite, et on attend l'approbation pour commencer formellement les appels d'offres.

Question	Réponse
<p>There is a large park across the street from the new school location called 'Braefoot Park'. It is maintained by Saanich Parks. This park has a playground, field, turf soccer field, and clubhouse (possibly a gym?). I'm wondering if anyone has contacted Saanich parks to discuss using these facilities for the children at the modular school?</p>	<p>On fera encore le suivi avec Saanich pour discuter la possibilité d'avoir accès au park en face de l'école. Avoir à traverser la route n'est pas idéal, mais ca peut etre une option.</p>
<p>J'ai entendu dire que le bail de location de notre école se terminait le 30 juin. La dernière journée d'école est le 29. Avez-vous demandé une extension à SD61 pour permettre aux enfants de finir l'école à la date prévue avant de vider l'espace? Nous avons entendu dire que les classes pourraient finir mi-juin si nous devons quitter le 1er juillet. C'est inacceptable comme solution et nous ne voudrions pas que nos enfants (et leurs familles) soient pénalisés encore plus par le manque d'organisation du CSF</p>	<p>Le déménagement ne va pas affecter l'année scolaire. On va le faire le plus probable le 5-6 juillet.</p> <p>Donc pas d'inquiétude à avoir, l'année scolaire ne se terminera pas plus tôt que prévu.</p>

Pour ce qui est de l'échéancier, voici ce avec quoi nous travaillons pour l'instant. Il faut savoir que les choses peuvent changer à tout moment. **Et on ne m'a pas indiqué que nous avons de retard.**

Pré-construction 40 jours – 29 janvier au 25 mars 2021 (rencontres, permis, budgets, plans)

Construction 101 jours – 26 mars au 13 août 2021 – Les choses bougent sur le terrain et avancent beaucoup. Je vous joins des photos.

Excavation, services publics, etc. 20 jours – 31 mars au 27 avril 2021

Installation des portatives 78 jours – 27 avril au 13 août 2021 (bases, toit, électricité, mécanique, asphalte, paysagement)

Occupation 8 jours – 4 au 13 août 2021 (vérification, mise en service, inspection)

Je vous encourage à m'envoyer vos questions en indiquant « Questions de la semaine du XX » dans l'objet de votre courriel.

Remplacez les XX par la date du lundi suivant (par exemple, pour le prochain bulletin, ce serait Questions de la semaine du 10 mai) et je m'efforcerai d'y répondre pour la semaine suivante. Il se peut que je n'ai pas encore de réponses, et si c'est le cas, je garderai les questions en banque pour y répondre dès que je peux.

Bonne semaine!

Marie-Pierre Lavoie

elle/she/her

Conseillère scolaire pour le Sud de l'Île de Vancouver

Conseil scolaire francophone de la Colombie-Britannique

mariepierre_lavoie@csf.bc.ca

778-977-6274



27 avril 2021



2 mai 2021



2 mai 2021



2 mai 2021



New rolling chain link fence at driveway
 Raingarden at main site entry
 See Civil for stormwater collection details

Asphalt walkway (Typ.)

Low maintenance meadow mix lawn.
 Meadow mix lawn requires only seasonal mowing and is intended to be kept 450-600mm tall.

School sign with feature planting bed

1M wide aggregate hydro access & maintenance path

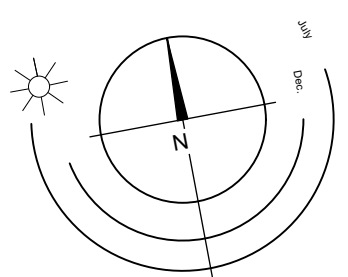
Fencing to be reinstated along property line

Low maintenance meadow mix lawn.
 Meadow mix lawn requires only seasonal mowing and is intended to be kept 450-600mm tall.

Community Garden Area: Raised garden beds allow for hands-on cultivation and learning opportunities for students. Beds are located on the south side of the school buildings, maximizing sunlight and maintaining paved access. Direct spatial link to potential outdoor teaching area (0.9M x 2.6M planters shown. Ground material: compacted fine aggregate)

South-facing gardens to be planted with species that provide habitat for butterflies and other friendly pollinators

Raised grass berm provides topographic play opportunities for students and acts as a low-cost extension of the nature play area



1:200

ANDREWS AVENUE

BRAEFOOT ROAD

Fencing to extend along Andrews Ave

Planting bed at driveway entry

Low maintenance meadow mix lawn.
 Meadow mix lawn requires only seasonal mowing and is intended to be kept 450-600mm tall.

Bioswale leads surface runoff to raingarden at main site entry

Hydrapressed concrete pavers at crawlspace access points.
 Crawlspace accessible through gaps in planting beds

Planting beds around school buildings soften the raised deck edge and provide environmental learning opportunities for students (native plants, edible fruit-bearing shrubs, harvestable plants for craft materials)

All marking in parking lot to be line painting (Typ.)

Curb stops (Typ.)

2 - Basketball hoops located in paved bus turnaround area, and linework for simple games

Concrete landings at stairs and ramp (Typ.)

BUS TURNAROUND WITH BASKETBALL HOOPS AND GAME LINEWORK

Non-programmed grass field

NOTE:
 Sod extent vs. grass seed extent TBD

Nature play areas provide creative play opportunities for students, with play elements integrated into the playground edges and adjacent edible fruit-bearing plantings providing additional exploration and play potential. Playground to include wood fibre safety surfacing.

Play area elements have been scaled to multiple age groups, and play areas have been separated but located adjacent to one another to provide both separate- and mixed-age play opportunities.

Play areas have been located with accessibility in mind, and are adjacent to the paved circulation path.

Play elements include log rounds (jumpers), large anchored logs (climbers), log stilts (balancers), and play boulders. Playground edge elements include log rounds (jumpers), and flat-lain logs (balancers).

Feature tree near nature play area provides shade and a gathering location for students. As the single proposed tree on the site it is a significant landmark

OPEN PLAY FIELD
 (Approx. 17M x 65M)

PROPOSED GYM BUILDING
 (APPROX LOCATION)

RW STORAGE TANK

GRASS LAWN

LIBRARY BLDG8

6 BLDG9

5 BLDG10

4 BLDG11

K BLDG12

STAFF BLDG7

COVERED OUTDOOR CLASSROOM

MULTI BLDG6

3 BLDG5

2 BLDG4

A BLDG3

SP. ED. BLDG2

ADMIN BLDG1

BUTTERFLY GARDEN

POTENTIAL OUTDOOR TEACHING AREA

GRASS LAWN

BERM (+1.0M)

GENERAL STORAGE BIN
 EARTHWAIVE STORAGE BIN

Ecole Beausoleil | Landscape Concept Plan

« Chers parents,

Nous aimerions partager avec vous l'état actuel de nos démarches en vue du déménagement de la garde scolaire Les rigolos dans le nouveau bâtiment de l'école Beausoleil pour la rentrée de septembre 2021. Les démarches pour l'obtention de la licence d'opération à la nouvelle adresse vont bon train. L'équipe de gestion des Rigolos travaille en étroite collaboration avec les équipes du CSF et la direction de l'école afin d'assurer le succès du projet.

Soyez assurés qu'offrir un service continu dans l'intérêt des familles reste au cœur de nos préoccupations.

Nous prévoyons à l'heure actuelle que notre service de garde sera opérationnel, afin d'accueillir vos enfants dès l'ouverture de l'école Beausoleil dans ses nouveaux espaces en septembre prochain.

Nous vous remercions de votre confiance et de votre compréhension pendant cette transition. »

Jocelyne Ky

Coordonnatrice des services de garde

Dans un esprit de réconciliation, nous reconnaissons que le personnel de la Fédération des parents francophones travaille sur les territoires traditionnels des Premiers Peuples de la Colombie-Britannique.

Fédération des parents francophones de C.-B.

223-1555 7e Avenue Ouest / Vancouver, C.-B. V6J 1S1

Tél: 604-736-5056 / **Sans frais:** 1-800-905-5056 / **Site web:** www.fpcfbc.bc.ca